

## Studien über die Familie Helodidae. VI.

### Neue paläarktische Arten der Gattung *Cyphon* Payk. III.

Von

TORD NYHOLM.

Während man die nord- und mitteleuropäische Helodidenfauna in bezug auf ihren Artbestand nunmehr im grossen und ganzen als genügend erforscht bezeichnen könnte, lässt sich dies dagegen von der südeuropäischen noch nicht sagen. Fast jede grössere Sammlung von Helodiden aus Südeuropa bringt neue Arten zutage. Es ist somit zu erwarten, dass eine genauere Erforschung des Mittelmeergebietes auf diese Käfer hin die Anzahl der paläarktischen Helodidenarten noch beträchtlich erhöhen wird.

Unten werden drei *Cyphon*-Arten der *coarctatus*-Gruppe s. lat. neu beschrieben. Über die Verbreitung dieser Arten lässt sich vorläufig nichts Näheres sagen, da sie bisher nur von je einem Fundorte vorliegen. Auch ihre Ökologie ist noch unbekannt. Sämtliche Fundorte liegen in Gebirgsgegenden.

#### *Cyphon Solarii* n. sp.

♂: Sat breviter ovalis, lateribus elytrorum sat fortiter curvatis, modice convexus, supra pube modice longa vestitus. Unicolor, rufus, colore capitis prothoracisque saturiore, antennarum articulis 2-3 pallidioribus, 4-11 fusciscentibus. Caput parce subtilissime leviter at distincte granulatum punctatum; antennarum articuli 2 et 3 fere aequalongi. Prothorax angulis posticis obtusis sat distinctis, margine posteriore intra angulos recto, medius parcissime subtilissime vix granulatum, lateribus paullo fortius, distinctius granulatum punctatum. Scutellum vix conspicue punctulatum. Elytra lineis longitudinalibus sat distincte elevatis, non nimis crebre fortiter punctata. Abdomen subtile subtilissime punctatum. Sternita 7 pone late rotundatus, apice distincto nullo.

Tergitae 8 et 9 atque sternita 9 eodem fere modo ac in *Cyphone coarctato* Payk. formati.

Aedoeagi dorsale (v. fig. 1 A) parte proximali angusta spathuliformi, 0,57 mm longum, 0,30 mm latum; ventrale (v. fig. 1 B) 0,77 mm longum, pala valde producta basinque apicemque versus angustata media

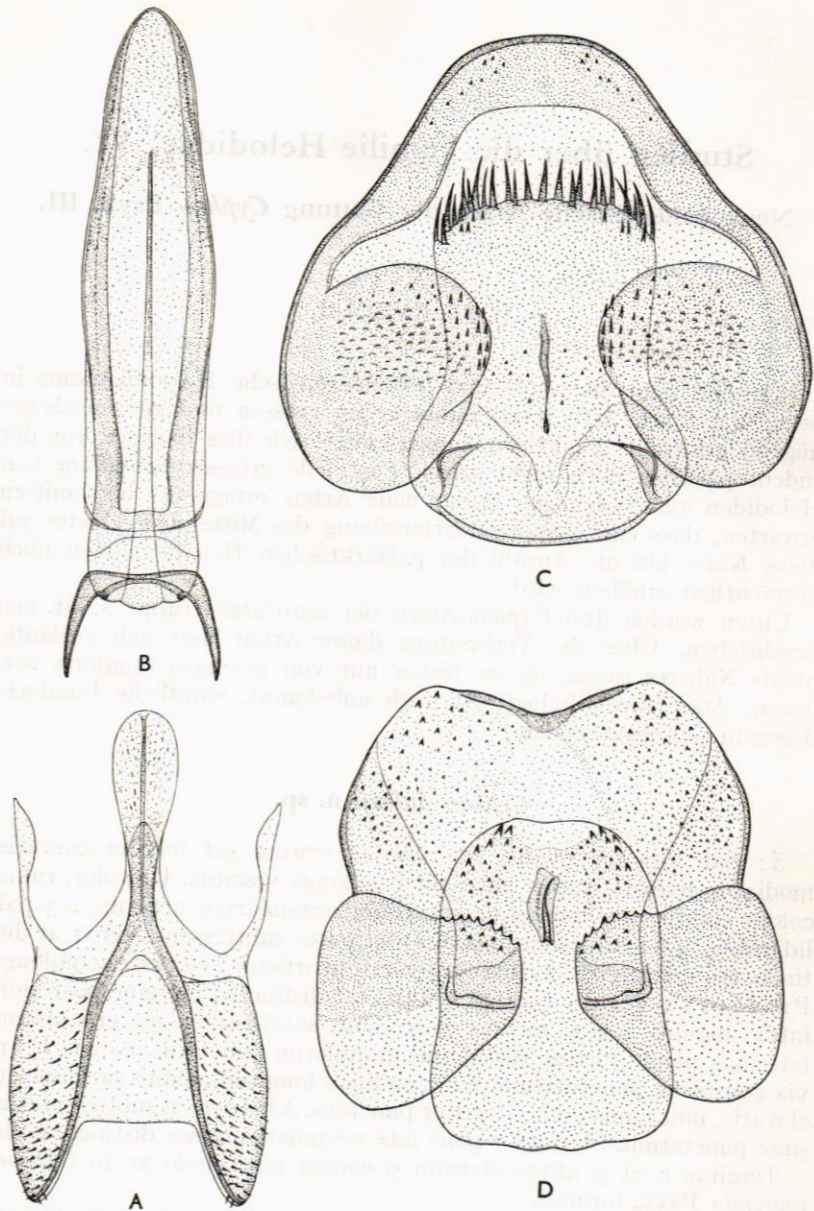


Fig. 1 a-b. *Cyphon Solarii* n. sp. ♂. a. Dorsalstück des Aedoeagus. b. Ventralstück des Aedoeagus. (Beide 115×.) — c. *Cyphon macedonicus* n. sp. ♀. Prehensor. (180×.) — d. *Cyphon designandus* n. sp. ♀. Prehensor. (180×.) — (Del. E. Aldin.)



0,14 mm lata; hami longi apicem versus sensim attenuati, basibus inter se coniunctis iugum palae late affixum formantes.

Femina mihi ignota.

Holotypus (♂) in coll. A. Doderò, Genova; Paratypoide (♂♂) in coll. Doderò und coll. T. Nyholm, Stockholm.

Locus typi: Italia, Certosa di Pesio (Alp. marit.). VII-VIII, 1912 (leg. A. Doderò).

Ich habe diese Art zu Ehren des im vorigen Jahre verstorbenen hervorragenden italienischen Koleopterologen Dr. Ferdinando Solari benannt, mit dem ich seit vielen Jahren in lebhafter Korrespondenz über Curculioniden stand und der mir auch mit grösster Bereitwilligkeit Helodidenmaterial zur Untersuchung sandte.

Unter den Arten der *coarctatus*-Gruppe s. lat. ist *Solarii* besonders durch die kurzovale Körperform gekennzeichnet, welche ihm in Verbindung mit der Färbung eine gewisse Ähnlichkeit mit *ochraceus* Steph. verleiht. Von dieser nicht näher verwandten Art unterscheidet sich indessen *Solarii* schon auf den ersten Blick durch die deutlich erhabenen Längslinien der Flügeldecken sowie durch die Punktur der Oberseite. Bei *ochraceus* sind Kopf und Halsschild viel stärker, Flügeldecken aber feiner als bei *Solarii* punktiert.

### *Cyphon macedonicus* n. sp.

♀: Oblonga, elytrorum lateribus ab humero usque ad curvaturam apicalem parallelis, modice convexa, supra pube longa suberecta vestita. Caput parce subtilissime haud granulatum punctatum, rufum, pone obscurius, fuscum, antennarum articulis 2-3 flavescens, 3 quam 2 distincte paulo longiore. Prothorax unicolor, laete rufus, parce subtilissime haud granulatum, lateribus non fortius, punctatus, margine laterali sat fortiter curvato, angulis posticis obtusis parum distinctis subrotundatis, margine posteriore intra angulos recto. Scutellum dilute rufum, etiam subtilius quam prothorax punctatum. Elytra lineis longitudinalibus sat distincte elevatis, crebre sat fortiter punctata, rufa, basi obscuriora, subfusca, pone scutellum impressione lata sat profunda, ex parte in figuram decussi similem excavata, pilis multo brevioribus et tenuioribus vestita, postice iuxta suturam impressione levi oblique in suturam directa pilis brevioribus et tenuioribus vestita. Abdomen subtus parce subtilissime, sternitis 6-7 obsolete, punctatum.

Prehensor (v. fig. 1 C) bilamellatus, imprimis tectulo retrorsum valde dilatato et fundali antice spinis compluribus longis armato insignis: tectulum 0,23 mm longum, 0,41 mm latum, fundale 0,26 mm longum, 0,22 mm latum.

Mas ignotus.

Holotypus (♀) in coll. F. Solari, Genova.

Locus typi: Macedonia, Athos (leg. A. Schatzmayr).

Die neue Art, von der mir bisher nur ein einziges Weibchen vorliegt, ist sowohl mit *furcillatus* Nyh. wie mit dem unten beschriebenen *designandus* (vgl. diese) nahe verwandt. Von *furcillatus*, mit welcher Art sie äusserlich in der Körperform übereinstimmt, lässt sie sich sofort durch die viel feinere und weitläufigere Punktur des Kopfes sowie durch den kräftigen, eigenartig gestalteten postskutellaren Eindruck der Flügeldecken beim Weibchen unterscheiden.

### *Cyphon designandus* n. sp.

♀: Oblonga, modice convexa, elytrorum lateribus ab humero usque ad curvaturam apicalem fere parallelis, supra pube sat longa suberecta vestita. Rufo-fusca, elytris parte posteriore dilutioribus, antennarum articulo 1 rufo, 2-3 flavis, ceteris ± fuscescentibus. Caput parce subtilissime haud granulatum punctatum, antennarum articulo tertio secundum longitudine vix aequante. Prothorax lateribus valde declivibus prope usque ad marginem convexis, margine laterali fortiter curvato, angulis posticis obtusis parum distinctis subrotundatis, margine posteriore intra angulos recto, parce subtilissime subgranulatum, lateribus haud fortius, punctatus. Scutellum vix conspicue punctulatum. Elytra lineis longitudinalibus obsolete elevatis, crebre sat fortiter punctata, pone scutellum late non nimis profunde impressa — impressione foveolis tribus ut in trifolium dispositis (et quidem media utriusque elytro communi) instructa — hic paullo modo subtilius vix crebrius punctata<sup>1</sup>, pone prope suturam impressione levissima paullo crebrius punctata et pilis paullo tenuioribus vestita ornata. Abdomen subtile parce subtilissime punctatum.

Prehensor (v. fig. 1 D) bilamellatus, tectulo subquadrato retrorsum parum dilatato, 0,32 mm longo, 0,35 mm lato, fundali 0,25 mm longo, 0,18 mm lato.

Mas ignotus.

Holotypus (♀) im Deutschen Entomologischen Institut.

Locus typi: Macedonia, Bitolja, Perister. 28.7.1909 (leg. Rambosek).

Wie vor allem der Bau des Prehensors zeigt ist *designandus* mit *macedonicus* sehr nahe verwandt. Äusserlich unterscheidet er sich von dieser Art durch die schwach gekörnelte Punktur des Halsschildes (bei *macedonicus* ist die Punktur des Halsschildes nicht gekörnelt), ferner, was das Weibchen anbetrifft, durch anders gestaltete sekundäre Geschlechtsmerkmale der Flügeldecken (s. die Beschreibungen).

<sup>1</sup> Pubes impressionis postscutellaris in specimine typi detrita, neque vero dubitandum est, quin in femina et huius speciei ea pars elytrorum peculiariter pubescens sit.